

S.M.A.K.

BERLINDE DE BRUYCKERE

SCULPTURES & DRAWINGS
2000 - 2014

18.10.2014...
15.02.2015



BERLINDE DE BRUYCKERE

SCULPTURES & DRAWINGS | 2000 - 2014

Met 'Sculptures & Drawings. 2000-2014' brengt S.M.A.K. de eerste mid-career presentatie van het oeuvre van Berlinde De Bruyckere (°1964, Gent). Na haar projecten in het Antwerpse Middelheimmuseum (1996), MuHKA (2001) en het Gentse Caermersklooster (2002) werd geen enkele solotentoonstelling meer opgezet in eigen land. De kunstenaar stelde in de voorbije periode tentoon in de belangrijkste internationale musea en instituten. Veel van haar recente realisaties kwamen zo in buitenlandse collecties terecht. Deze tentoonstelling toont een honderdtal werken die tot nu toe niet of nauwelijks in België waren te zien. Ze biedt geen chronologisch overzicht, maar is opgevat als een wandeling langs een uitgelezen selectie tekeningen, sculpturen en installaties die de evolutie en nuances van het oeuvre aan het licht brengt. Textielsculpturen en installaties met paardenlijven waarmee de kunstenaar wereldwijde faam verwierf, zijn opgesteld naast en tussen beelden in was die geleidelijk evolueren van menselijke lichamen naar wezens tussen plant en dier. Vormelijke en inhoudelijke associaties en kruisbestuivingen verweven de werken met elkaar. Voor De Bruyckere is deze verstrengeling essentieel. Haar schetsen, tekeningen, aquarellen, sculpturen en installaties verhouden zich onderling als organen binnen een levend lichaam, als een 'body of works'.

Tekeningen

Tekeningen vormen een wezenlijk onderdeel van deze tentoonstelling. Ze hangen in reeksen bijeen in dezelfde ruimtes als de sculpturen en verrijken ze met hun variaties en nuances. Hoewel De Bruyckeres ruimtelijk werk meer bekend is dan haar tekeningen, gaan beide disciplines bij de ontplooiing van haar oeuvre hand in hand. In tekeningereeksen verdiept

Wij organiseren een uitgebreide reeks activiteiten in het kader van de tentoonstelling. Voor informatie kan je terecht op onze website www.smak.be

Nous organisons un programme extensif d'activités autour de l'exposition. Vous trouverez de l'information sur notre site web www.smak.be

We organise an extensive programme of activities around the exhibition. Information is available on our website www.smak.be



de kunstenaar zich in vooral psychologische thema's en ontwikkelt ze haar beeldend onderzoek. Daarbij inspireert ze zich onder meer op anatomische studies en academische tekeningen naar model. De Bruyckeres tekeningen worden vaak aanzetten tot sculpturen, maar het is niet zo dat ze louter voorstudies zijn voor ruimtelijk werk. Elke tekening ontstaat, bestaat en staat als volwaardig werk op zich. Als in een eindeloos groeiproces lijken bij De Bruyckere onophoudelijk en organisch nieuwe beelden uit bestaande te ontspruiten. Ook deze tentoonstelling werkt evolutief: via de herhaling van kernmotieven binnen telkens andere combinaties ontdek je geleidelijk aan vormverwantschappen, inhoudelijke verbanden en nieuwe betekenislagen.

Kreupelhout - Cripplewood

Spil van deze solo is 'Kreupelhout – Cripplewood' (2012-'13), de monumentale installatie die tot nu toe enkel te zien was op de Biënnale van Venetië in 2013. De productie, op- en afbouw ervan gebeurde er in nauwe samenwerking met S.M.A.K. Aan de hand van het toen minutieus samengestelde installatieplan werd 'Kreupelhout – Cripplewood' hier opnieuw samengesteld.

“De boom van het Kreupelbos kan zich niet oprichten, groeit krom, in elkaar gedoken; uit zijn stam worden krukken gesneden voor wie anders alleen kan kruipen; een boom met takken vol knopen, knoestig en warrig.”

– **J.M. Coetzee**

'Kreupelhout – Cripplewood' toont de gedaanteverandering van een indrukwekkende boom tot een kwetsbaar lichaam tussen plant, mens en dier. Het wezen staat niet rechtop maar ligt geveld neer. Het hout is vervangen door ingekleurde was die doet denken aan doorbloede aderen, de ivoorkleur van botten en ziekelijk grijs-rozig vlees. Rond de ontschorste takken lijkt een nieuwe 'schors' van huid te groeien. Een met takken doorboorde stronk roept het beeld van Sint-Sebastiaan

op.¹ Zijn met pijlen doorzeefde romp versmelt De Bruyckere met de boom waartegen de heilige werd geëxecuteerd. Verder bindt en verbindt de kunstenaar de stronk met touw, riemen, haken en doeken tot een samenhangende organische massa. De tere en uitgeteerde takken, vlees, wonden en littekens benadrukken kwetsbaarheid. Maar hoewel de monumentale massa er onbeweeglijk bijligt, voelt ze (net) niet dood aan. Ze lijkt onherroepelijk beschadigd maar niettemin te overleven. De Bruyckere legt het doortakte en zich vertakkende wezen neer op een zacht bed van kussens en omzwachtelt het, alsof ze het wil troosten en verzorgen, wil ondersteunen in zijn overlevingsstrijd.

Verschillende rode draden uit De Bruyckeres oeuvre komen in 'Kreupelhout – Cripplewood' samen tot een gebald maar pulserend web van kernmotieven, waaruit draden naar zowel vroegere als nieuwe werken lopen of zich ooit zullen ontspinnen.

Metamorfose

Sinds 2011 maakt De Bruyckere gebruik van metamorfose om de dualiteit van het leven in beeld te brengen. Menselijke lichamen ondergaan een oncontroleerbaar omvormingsproces naar wezens tussen plant en dier met takachtige ledematen of bloederige geweien.

“Uit Actaeons met water besprenkeld hoofd ontsproot een levensgroot gewei. Hij kreeg ook de nek van een hert, puntige oren en zijn armen en benen veranderden in poten.”

– uit de **Metamorfosen van Ovidius**

¹ Sint-Sebastiaan leefde in Milaan in de derde eeuw na Christus, een periode waarin de Romeinen christenen vervolgd. Toen aan het licht kwam dat hij christen was en mensen die onder de vervolgingen leden hielp, viel hij in ongenade bij keizer Diocletianus. Soldaten arresteerden hem en doorzeefden hem met pijlen.



Berlinde De Bruyckere | Romeu my deer, 2010 - 2011 | Private Collection.
Courtesy Hauser & Wirth | © Mirjam Devriendt



Berlinde De Bruyckere | Hanne, 2003 | Hauser & Wirth Collection, Switzerland
© Mirjam Devriendt

De sculpturen en tekeningen met als titels 'Actaeon' (2011-'12) en 'Romeu my deer' (2010-'11) verbeelden de mythe van Actaeon, de jager die door Diana, godin van de jacht, in een hert werd veranderd, nadat hij haar naakt had zien baden. Na deze bestraffing werd de jager verslonden door zijn honden die hun meester niet meer herkenden. De jager werd opgejaagde prooi. De Bruyckeres tafel waarop geweien als een takkenbos op een brandstapel liggen, lijkt weer te geven wat er van Acteons lichaam overbleef nadat het aan flarden werd verscheurd. De geweien zijn niet bot- maar vleeskleurig, net als de geweien die neerwaarts aan de wand hangen als van hun glorie ontnomen jachttrofeeën. Ze zien er niet hard uit als een gewei, maar week en kwetsbaar als vlees. Ze omarmen elkaar zelfs. De kunstenaar hanteert het gewei als symbool voor de vernietigende keerzijde van passie. Enerzijds dient een gewei om te verleiden, aan de andere kant wordt het ingezet als wapen in een gevecht om liefde op leven en dood. Bij een lege sokkel liggen in stukken geslagen geweien. Het zijn de restanten van een intense performance waarin de Portugese danser Romeu Runa de metamorfose van Actaeon interpreteert.²

Lijdende, kwetsbare lichamen

Het lichaam is de beeldbron van De Bruyckeres oeuvre. Hoe het lichaam zichtbaar lijden kan, vormt het centrale thema. Vandaag zijn we voor lijden bijna immuun door de overvloed van gruwelijke beelden die de massamedia continu op ons afsturen. De Bruyckere maakt lijden als diepmenselijk, universeel en tijdloos fenomeen opnieuw voelbaar. Ze doet er ons naar kijken, bij stilstaan. Daarbij tast ze af hoever ze kan gaan in het visualiseren van fysieke en emotionele pijn, met een scherp oog voor het sublieme moment waarop pijn en genot samenvallen. Want

² Sinds De Bruyckeres ontmoeting met de Gentse choreograaf Alain Platel speelt dans een belangrijke rol in haar werk. Platel bracht de kunstenaar in contact met Runa. Ze vertaalde zijn gespierde lichaam in een reeks tekeningen en sculpturen van verwrongen, muterende figuren met geweien, waarvan de titel – 'Romeu my deer' – naar de naam van de danser verwijst.

precies dit kortstondige moment bulkt van expressiekracht. De lichamen die De Bruyckere creëert lijken verstoten en gebroken. Ze hebben geen organen en meestal geen handen, hoofd, ogen of geslacht maar in plaats ervan vaak een gapende leegte. De lichamen zijn anoniem, onstabiel en disfunctioneel. Ze degenereren, verkeren in staat van ontbinding. Hoewel ze vaak een in zichzelf gekeerde houding hebben, is hun aanwezigheid zeer krachtig. Krommen ze zich om zich aan dwang van buiten uit te ontworstelen? Plooien ze zich op zichzelf terug uit angst of schaamte? Bundelen ze hun laatste restje energie? Of wenden ze zich van de wrede, bedreigende wereld af om helemaal in hun binnenste te verdwijnen? Ook 'Hanne' (2003) schermt zich af en verbergt zich voor de wereld achter een gordijn van haren. Toch wordt ze duidelijk geëtaled: ze staat in al haar broze naaktheid als een wandsculptuur op een schap tentoongesteld. De Bruyckere confronteert ons soms heel direct met haar figuren, maar schermt ze ook vaak af onder een stolp of in een kast. Binnenin deze van onze tijd en ruimte afgezonderde, haast bevroren plekken, laat ze ons lichamen en organismen zien die te extreem zijn verminkt, te concreet en te gedetailleerd om reëel te kunnen zijn.

Over tactiliteit en hoop

De Bruyckeres sculpturen zijn zeer tactiel. Het gladde was, verweerde leer, doorleefde hout, versleten textiel en de ruwbehaarde paardenhuiden, allen met hun naden en littekens, trekken aan om aangeraakt te worden of ze minstens met je ogen af te tasten.³ Het bekijken ervan doet pijn. Toch kan je deze pijn ook op een esthetische manier ervaren. De Bruyckere sublimeert. Er schuilt schoonheid in de lelijkheid die ze ons toont. Onderhuidse woekeringen en zwellingen pulseren. Opperhuid spant zich op of schrompelt in plooien ineen. Hoewel het vlees er onder-

³ De Bruyckere werkt steevast met materialen die al een leven achter de rug hebben, doorleefde materialen met een patina, met een geschiedenis.



Berlinde De Bruyckere | Doornenkroon II, 2008 | THE EKARD COLLECTION
© Mirjam Devriendt

koeld uitziet als dat van een dood lichaam, lijkt het doorbloed. De reeks 'Wound' (2010-'12), close-up tekeningen en sculpturen van wonden en uiteengerukt vlees, doet tegelijk bijna te reëel en surreëel aan. Via de zintuiglijke wreedheid van een gapende, bloedende opening wordt geestelijke pijn uitgedrukt, wordt emotionele waarheid zichtbaar. De Bruyckere gaat de confrontatie met de kwetsbare kant van de mens openlijk aan, maar toont ook hoop. Doorheen elk van haar beelden zindert energie en levenskracht. Binnen het spectrum van schoonheid en afschuw, intimiteit en wreedheid, zachtheid en hardheid blijft in elk werk de hoopvolle en troostende mogelijkheid tot verandering, genezing of metamorfose naar een nieuwe, opnieuw levensvatbare vorm overeind.

Gedeeld leed

De Bruyckere thematiseert niet enkel persoonlijke pijn en tragiek, maar verruimt dit naar collectieve herinneringen aan lijden: foltering of boetedoening in religieuze context of het diepmenselijke lijden in tijden van oorlog. Het lichaam hanteert ze daarbij als vergaarbekken van leed. Lijden en de weergave ervan zijn tijdloze fenomenen. De beeldtaal van De Bruyckere is geïnspireerd op de manier waarop oude meesters de dramatiek en extase van lijden uit religieuze verhalen in beeld brachten. Nu eens expliciet als een vrije vertaling van een middeleeuwse piëta of een lichaamspose die herinnert aan werken van oude meesters als da Messina, Giordano of Cranach. Dan weer subtieler als het dieprood in 'Kreupelhout – Cripplewood' dat verwijst naar het typerende kleurgebruik van Titiaan. De Bruyckeres 'Doornenkroon' (2008-'09) verwijst onmiskenbaar naar de lijdende Christus, de man van smarten. De manier waarop de lichamen van 'Schmerzensmann I en II' (2006) zich rond een paal kronkelen en vastklampen terwijl het leven eruit wegvloeit, herinnert aan poses in oude meesterwerken over de kruisiging.

Leed, leven, liefde en dood

Verwonding en broosheid zijn niet individueel noch specifiek menselijk, maar nauw verbonden met het leven als zodanig. In de bovendelen van verweerde houten kasten zijn boomstronken geëtaleerd. Verwonde, verzaagde 'rompen' van bomen in kasten die ooit ook bomen waren. Onderin deze 'bomenkasten', getiteld '019' en '028' (2007), liggen stapels bleke doeken. Ze doen denken aan ziekenhuislinnen en benadrukken de lichamelijkheid en kwetsbaarheid van de boomstronken. De textielsculpturen 'Animal' (2002) en 'Untitled' (2002) balanceren tussen object en dier. Het lijken levende wezens maar ze liggen er abstract wezenloos, met hangende poten bij. In De Bruyckeres oeuvre neemt het paard een prominente plaats in. De kunstenaar hanteert dit dier als metafoor voor dood en vergankelijkheid. 'Lost' (2006), een aan één poot opgehangen paard, overstijgt met zijn donkere monumentaliteit het in vergelijking nietige menselijke lichaam. De Bruyckere verbeeldt er immense, onuitsprekbare oorlogsgruwel mee.⁴ Het verminkte koppel paarden in 'Aan-één' (2009) voelt bijna menselijk aan. In een vitrinekast takelen de paardenlichamen in elkaar verstrengeld en ineengewrongen samen af. De mogelijkheid tot troost en tederheid in samenzijn verlicht de dodelijke zwaarte van het beeld. De tekeningenreeksen 'Aanéengenaaid' (2003) en 'Uit elkaar gegroeid' (1998) zijn thematisch verwant. Ze gaan over liefde en het gevecht om een eenheid terug te vinden die misschien nooit heeft bestaan, maar in elk geval onherroepelijk is verloren: de eenheid der geslachten, gesymboliseerd door de androgyn, het tweeslachtige wezen. De Bruyckeres lichamen zijn nooit uitgesproken mannelijk of vrouwelijk maar bevinden zich in een androgyn tussenfase, een metamorfose tussen man en vrouw. De tekeningenreeksen gaan eerder over een psychologische dan een fysieke beweging. Mannelijk en vrouwelijk doordringen elkaar, versmelten en wijken uiteen. Zijn we in leed en liefde eenzaam of 'aan-één'?

⁴ Geïnspireerd op foto's van slagvelden van WOI maakte De Bruyckere in 2000 haar eerste installatie met paarden voor het oorlogsmuseum In Flanders Fields in Ieper.

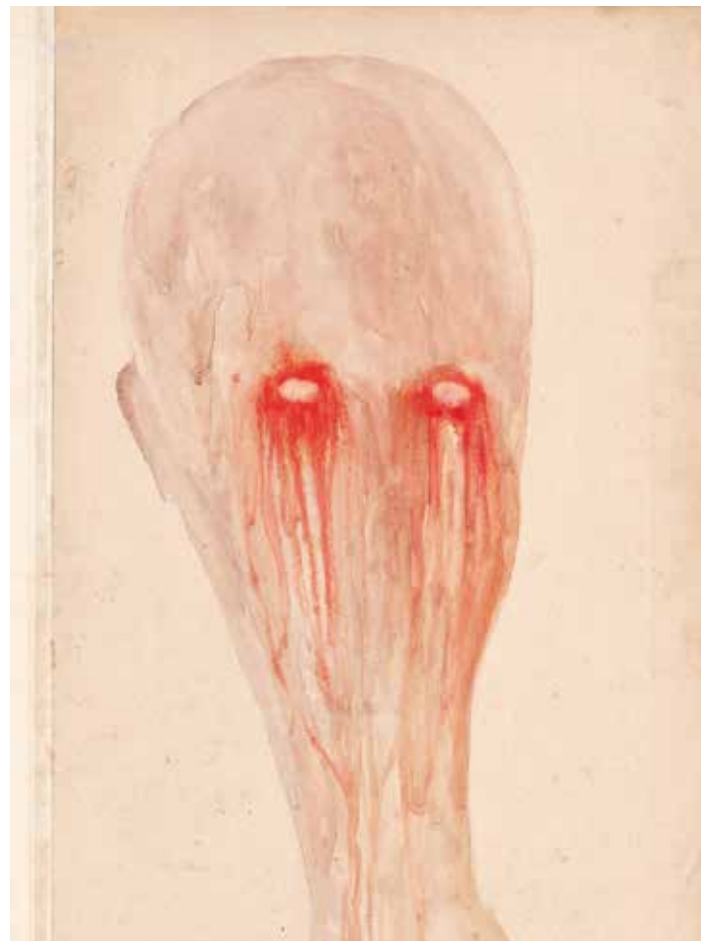
BERLINDE DE BRUYCKERE

SCULPTURES & DRAWINGS | 2000 - 2014

Avec 'Sculptures & Drawings. 2000-2014', le S.M.A.K. propose la première présentation à mi-carrière de l'œuvre de Berlinde De Bruyckere (°1964, Gand). Après ses projets au Middelheimmuseum d'Anvers (1996), au MuHKA (2001) et au Couvent des Carmes de Gand (2002), plus aucune exposition solo n'a été organisée dans son propre pays. L'artiste a exposé ces derniers temps dans les plus importants musées et instituts internationaux. Un grand nombre de ses réalisations récentes sont ainsi arrivées dans des collections étrangères. Cette exposition montre une centaine d'œuvres que l'on n'a pas encore ou à peine pu admirer en Belgique jusqu'à présent. Elle ne propose pas d'aperçu chronologique, mais est considérée comme une promenade le long d'une sélection exquise de dessins, sculptures et installations qui mettent en lumière l'évolution et des nuances de l'œuvre. Des sculptures textiles et installations avec des corps de chevaux, qui ont permis à l'artiste d'acquérir une notoriété mondiale, sont placées à côté et entre des œuvres en cire qui évoluent progressivement de corps humains vers des êtres entre végétal et animal. Des associations de forme et de contenu et des pollinisations croisées entremêlent les œuvres les unes aux autres. Pour De Bruyckere, cette interpénétration est essentielle. Ses croquis, dessins, aquarelles, sculptures et installations se comportent entre eux comme des organes à l'intérieur d'un corps en vie, comme un 'body of works'.

Dessins

Les dessins constituent une partie essentielle de cette exposition. Ils sont disposés par séries dans les mêmes salles que les sculptures et les enrichissent de leurs variations et de leurs nuances. Bien que l'œuvre spatiale de De Bruyckere soit plus connue que ses dessins, les deux



Berlinde De Bruyckere | Het Hart Uitgerukt, 1997 - 1998 | Collectie De Pont museum voor hedendaagse kunst, Tilburg, NL | © Mirjam Devriendt



Berlinde De Bruyckere | Kreupelhout - Cripplewood (detail), 2012 - 2013
 Courtesy the artist, Hauser & Wirth, Galleria Continua | © Mirjam Devriendt

disciplines vont de pair dans le développement de son œuvre. Dans les séries de dessins, l'artiste approfondit surtout des thèmes psychologiques et développe ses recherches plastiques. Pour ce faire, elle s'inspire, entre autres, d'études anatomiques et de dessins académiques d'après modèle. Les dessins de De Bruyckere deviennent souvent des esquisses pour des sculptures, mais ils ne sont pas pour autant des études préliminaires pour des œuvres spatiales. Chaque dessin évolue, existe et est considéré comme une œuvre à part entière. Comme dans un processus infini de croissance, de nouvelles œuvres semblent continuellement et organiquement renaître d'œuvres existantes chez De Bruyckere. Cette exposition est également conçue de manière évolutive: par le biais de la répétition de motifs clés à l'intérieur de combinaisons chaque fois différentes, on voit apparaître progressivement des parentés, des liens de contenu et de nouveaux niveaux de signification.

Kreupelhout - Cripplewood

L'axe médian de ce solo est 'Kreupelhout – Cripplewood' (2012-'13), l'installation monumentale qu'on a pu voir jusqu'à présent seulement à la Biennale de Venise en 2013. La production, le montage et le démontage ont été réalisés en étroite coopération avec le S.M.A.K. 'Kreupelhout – Cripplewood' a été reconstruite ici grâce à un plan d'installation élaboré minutieusement à l'époque.

"L'arbre du Sous-Bois ne peut pas se redresser, il pousse de travers, en position accroupie; de son tronc, on taille des béquilles pour ceux qui ne peuvent que ramper sans elles; un arbre avec des branches pleines de nœuds, noueux et rugueux."

– J.M. Coetzee

'Kreupelhout – Cripplewood' montre la transformation formelle d'un arbre impressionnant en un corps vulnérable entre végétal, humain et animal. Cet être n'est pas en position érigée, mais couché à l'horizontale. Le bois est remplacé par de la cire colorée qui fait penser à des veines

irriguées de sang, la couleur ivoire des os et la couleur gris-rose de la chair malade. Autour des branches écorcées, une nouvelle 'écorcé' en peau semble se développer. Une souche d'arbre transpercée de branches rappelle l'image de Saint-Sébastien.¹ Son corps transpercé de flèches est fusionné par De Bruyckere avec l'arbre contre lequel le Saint a été exécuté. En outre, l'artiste lie et relie la souche avec de la corde, des ceintures, des crochets et des toiles en une masse organique cohérente. Le côté délicat et fatigué des branches, de la chair, des blessures et des cicatrices souligne la vulnérabilité. Bien que la masse monumentale soit couchée là, immuable, elle ne donne pas l'impression d'être (tout à fait) morte. Elle semble être irrémédiablement endommagée, mais quand même survivre. De Bruyckere couche l'être transpercé et ramifié de branches sur un lit doux de coussins et le panse, comme si elle voulait le consoler et soigner, le soutenir dans sa lutte de survie.

Différents fils rouges de l'œuvre de De Bruyckere sont rassemblés dans 'Kreupelhout – Cripplewood' pour former une toile concentrée mais très dynamique de motifs clés, dont des fils partent vers des œuvres anciennes et nouvelles ou devront encore se tisser à l'avenir.

Métamorphose

Depuis 2011, De Bruyckere utilise la métamorphose pour mettre en image la dualité de la vie. Des corps humains subissent un processus de transformation incontrôlable pour devenir des êtres entre végétal et animal, avec des membres comme des branches ou des bois ensanglantés.

¹ Saint-Sébastien a vécu à Milan au troisième siècle après J.C., une période pendant laquelle les Romains ont persécuté les chrétiens. Lorsqu'il est apparu qu'il était chrétien et qu'il aidait des personnes qui souffraient des persécutions, il est tombé en disgrâce auprès de l'empereur Dioclétien. Des soldats l'ont arrêté et l'ont transpercé de flèches.



Berlinde De Bruyckere | Actaeon IV (Beijing), 2012 | Private Collection, London
© Mirjam Devriendt

"Sur la tête ruisselante d'Actéon, elle fait naître le bois d'un cerf vivace, allonge son cou, termine ses oreilles en pointe, change ses mains en pieds, ses bras en jambes effilées."

– **extrait des Métamorphoses d'Ovide**

Les sculptures et les dessins avec les titres de 'Actaeon' (2011-'12) et 'Romeu my deer' (2010-'11) ont illustré le mythe d'Actéon, le chasseur que Diane, la déesse de la chasse, a transformé en cerf après qu'il l'ait vue nue en train de prendre son bain. Après cette punition, le chasseur a été dévoré par ses chiens qui n'ont plus reconnu leur maître. Le chasseur a été transformé en proie chassée. Le tableau de De Bruyckere, sur lequel des bois de cerf sont disposés comme une forêt de branches sur un bûcher, semble représenter ce qui restait du corps d'Actéon après s'être fait déchiqueter. Les bois n'ont pas la couleur d'os, mais de chair, tout comme les bois accrochés au mur vers le bas, comme des tro-



Berlinde De Bruyckere | 028, 2007 | Private collection Milan. Courtesy Galleria Continua, San Gimignano - Beijing - Le Moulin | © Mirjam Devriendt



Berlinde De Bruyckere | Lost I, 2006 | David Roberts Collection, London | © Mirjam Devriendt

phées de chasse dépouillés de leur gloire. Ils n'ont pas l'air dur comme des bois, mais mous et vulnérables comme de la chair. Ils s'entrelacent même. L'artiste utilise les bois comme symbole de la face destructrice de la passion. D'une part, ils servent à séduire, mais ils sont aussi utilisés comme arme dans un combat pour l'amour de la vie et la mort, d'autre part. Des bois cassés en morceaux sont disposés près d'un socle. Ce sont les résidus d'une performance intense dans laquelle le danseur portugais Romeu Runa interprète la métamorphose d'Actéon.²

Des corps souffrants, vulnérables

Le corps est la source d'image de l'œuvre de De Bruyckere. Le thème central est la souffrance visible du corps. Aujourd'hui, nous sommes presque immunisés contre la souffrance par l'abondance d'images horribles que nous envoient constamment les médias. De Bruyckere rend la souffrance à nouveau tactile comme un phénomène profondément humain, universel et intemporel. Elle nous force à la regarder, à y réfléchir. Elle explore jusqu'où elle peut aller dans la visualisation de la souffrance physique et émotionnelle, avec un regard aiguisé pour le moment sublime où la souffrance et le plaisir se rejoignent. Car c'est précisément ce bref moment qui baigne dans l'expressivité. Les corps créés par De Bruyckere semblent rejetés et cassés. Ils n'ont pas d'organes et souvent pas de mains, de tête, d'yeux ou de sexe, mais au lieu de cela souvent un vide béant. Les corps sont anonymes, instables et dysfonctionnels. Ils dégènèrent, sont en état de décomposition. Bien qu'ils aient souvent une position repliée sur eux-mêmes, leur présence est très puissante. Se replient-ils pour s'arracher à la contrainte de l'extérieur? Sont-ils recroquevillés sur eux-mêmes par peur ou par honte? Rassemblent-ils

² Depuis la rencontre de De Bruyckere avec le chorégraphe gantois Alain Platel, la danse joue un rôle important dans son œuvre. Platel a mis l'artiste en contact avec Runa. Elle a traduit son corps musclé en une série de dessins et de sculptures de sujets en torsion et en mutation, avec des bois, dont le titre – 'Romeu my deer' – fait référence au nom du danseur.

leur dernier reste d'énergie? Ou se détournent-ils du monde cruel et menaçant pour disparaître complètement dans leur for intérieur? 'Hanne' (2003) se protège également et se cache du monde derrière un rideau de cheveux. Et pourtant elle est clairement étalée: elle est exposée dans toute sa nudité fragile comme une sculpture murale sur une planche. De Bruyckere nous confronte parfois très directement avec ses sujets, mais les protège souvent aussi sous une cloche ou dans une armoire. À l'intérieur de ces endroits séparés de notre temps et notre espace, presque gelés, elle nous montre des corps et des organismes qui sont mutilés de manière trop extrême, trop concrets et trop détaillés pour pouvoir être réels.

De la tactilité et de l'espoir

Les sculptures de De Bruyckere sont très tactiles. La cire lisse, le cuir vieilli, le bois usé, le textile endommagé et les peaux de cheval au poil cru, tous avec leurs coutures et cicatrices, attirent pour être touchés ou pour au moins être palpés avec les yeux.³ Les regarder est douloureux. Mais cette douleur peut aussi être expérimentée de manière esthétique. De Bruyckere sublime. De la beauté se cache dans la laideur qu'elle nous montre. Des grosseurs sous-cutanées et des enflures pulsent. L'épiderme se tend ou se recroqueville en plis. Bien que la chair ait l'air refroidie, comme celle du corps d'un mort, elle semble irriguée de sang. La série 'Wound' (2010-'12), des dessins et des sculptures close-up de plaies et de chair déchiquetée, semble presque trop réaliste et surréaliste à la fois. Par la cruauté sensorielle d'une ouverture béante, saignante, la douleur spirituelle est exprimée et la vérité émotionnelle devient visible. De Bruyckere entre en confrontation ouverte avec le côté vulnérable de l'humain, mais montre aussi de l'espoir. À travers chacune de ses œuvres, scintille de l'énergie et de la force de vie. Dans le spectre de la beauté et de l'aversion, de l'intimité et

³ De Bruyckere travaille de manière continue avec des matériaux qui ont déjà une vie derrière eux, des matériaux désuets avec de la patine, avec une histoire.

de la cruauté, de la douceur et de la dureté, il reste dans chaque œuvre la possibilité de changement, de guérison ou de métamorphose vers une forme nouvelle, à nouveau viable.

Souffrance partagée

De Bruyckere thématise non seulement la souffrance et la tragédie personnelle, mais élargit cela aussi aux souvenirs collectifs de la douleur: la torture ou la pénitence dans un contexte religieux ou la souffrance profondément humaine en temps de guerre. Elle utilise le corps dans ce contexte comme creuset de souffrance. Les douleurs et leur représentation sont des phénomènes hors du temps. Le langage visuel de De Bruyckere est inspiré de la manière dont les maîtres anciens ont mis en image le côté dramatique et extase de la souffrance des récits religieux. Une fois de manière explicite comme une traduction libre d'une piéta médiévale ou d'une pose corporelle qui rappelle des œuvres de maîtres anciens, comme da Messina, Giordano ou Cranach. L'autre fois plus subtilement comme le rouge profond dans 'Kreupelhout – Cripplewood' qui fait référence à l'utilisation typique des couleurs par le Titien. La 'Doornenkroon' (2008-'09) de De Bruyckere réfère manifestement au Christ souffrant, l'homme endolori. Dans 'Schmerzemann I et II' (2006), la manière dont les corps se tordent autour d'un poteau et s'y accrochent tandis que la vie s'en échappe, rappelle des poses dans d'anciens chefs-d'œuvre sur la crucifixion.

La souffrance, la vie, l'amour et la mort

La blessure et la fragilité ne sont ni individuelles ni spécifiquement humaines, mais étroitement liées à la vie en tant que telle. Dans les parties supérieures d'armoires en bois rongées par le temps sont étalées des souches d'arbres. Des 'troncs' blessés, sciés d'arbres dans



Berlinde De Bruyckere | Schmerzensmann I, 2006 | David Roberts Collection, London
© Mirjam Devriendt

des armoires qui ont été des arbres jadis. Dans la partie inférieure de ces armoires avec des arbres titrés '019' et '028' (2007) sont disposées des tissus pâles. Ils font penser à du linge d'hôpital et soulignent la corporalité et la vulnérabilité des souches d'arbres. Les sculptures textiles 'Animal' (2002) et 'Untitled' (2002) balancent entre objet et animal. Ils ressemblent à des êtres vivants, mais ils sont couchés là, abstraits et inessentiels, les pattes ballantes. Dans l'œuvre de De Bruyckere, le cheval occupe une place de choix. L'artiste manie cet animal comme métaphore de la mort et de la finitude. 'Lost' (2006), un cheval suspendu par une jambe, dépasse par sa sombre monumentalité le corps humain, de moindre importance en comparaison. De Bruyckere l'utilise pour représenter l'immense et indicible horreur de la guerre.⁴ Le couple de chevaux mutilés dans 'Aan-éen' (2009) semble presque humain. Dans une armoire vitrée, les corps de chevaux se décomposent, enroulés, presque tressés l'un dans l'autre. La possibilité de consolation et de tendresse dans le fait d'être ensemble éclaire la noirceur mortelle de l'œuvre. Les séries de dessins 'Aanéengenaaid' (2003) et 'Uit elkaar gegroeid' (1998) sont reliées par une thématique semblable. Elles traitent de l'amour et de la lutte pour retrouver une unité qui n'a peut-être jamais existé, mais qui est en tout cas irrévocablement perdue: l'unité des sexes, symbolisée par l'androgynie, l'être bisexué. Les corps de De Bruyckere ne sont jamais explicitement masculins ou féminins, mais se trouvent dans une phase intermédiaire androgynie, une métamorphose entre homme et femme. Ces séries de dessins traitent davantage un mouvement psychologique que physique. Le masculin et le féminin s'interpénètrent, se fondent et s'écartent. Sommes-nous solitaires dans la souffrance et dans l'amour, ou 'attendants' ('Aan-éen')?

⁴ Inspirée par des photos des champs de bataille de la Première Guerre mondiale, De Bruyckere a élaboré en 2000 sa première installation avec des corps de chevaux pour le Musée de la guerre In Flanders Fields à Ypres.

BERLINDE DE BRUYCKERE

SCULPTURES & DRAWINGS | 2000 - 2014

'Sculptures & Drawings. 2000-2014' at the S.M.A.K. is the first mid-career presentation of the oeuvre of Berlinde De Bruyckere (1964, Ghent). No solo exhibition of her work has been held in her own country since her projects at the Middelheim Museum (1996) and MuHKA (2001) in Antwerp and the Caermersklooster (2002) in Ghent. But in the last few years she has exhibited in many of the most important international museums and institutions. In this way many of her recent creations have found their way into foreign collections. This exhibition shows a hundred-odd works which have so far rarely if ever been seen in Belgium. It does not give us a chronological survey, but is conceived as a promenade taking in a select choice of drawings, sculptures and installations that bring to light the evolution and nuances of the oeuvre. Textile sculptures and installations incorporating the bodies of horses that gained the artist her international renown appear alongside sculptures in wax that gradually evolve from human bodies to creatures midway between plant and animal. The works are interwoven with associations of form and content and cross-connections. This intertwining is an essential element of De Bruyckere's work. Her sketches, drawings, watercolours, sculptures and installations relate to each other like the organs in a living body, as a 'body of work'.

Drawings

Drawings are an essential part of this exhibition. They are hung in series in the same rooms as the sculptures, enriching them with their variations and nuances. Although De Bruyckere's three-dimensional work is better known than her drawings, the two disciplines go hand in hand in the development of her oeuvre. In her series of drawings, the artist above



Berlinde De Bruyckere | Parasiet. 1997 | Courtesy the artist, Hauser & Wirth, Galleria Continua | © Mirjam Devriendt

all explores psychological topics and develops her visual research, taking inspiration among other things from anatomical studies and academic life drawings. De Bruyckere's drawings are often the first step towards a sculpture, but they are not simply preliminary studies for three-dimensional work. Each drawing arises, exists and stands up as a full work in its own right. In De Bruyckere's case, new images seem to spring ceaselessly and organically from existing ones as if in an endless process of growth. This exhibition also takes an evolutionary approach: the repetition of core motifs in different combinations enables you to gradually discover affinities of form, interrelated content and new layers of meaning.

Kreupelhout - Cripplewood

The key work in this solo exhibition is 'Kreupelhout – Cripplewood' (2012-13), the monumental installation which has previously only been shown at the 2013 Venice Biennale. Its production, installation and dismantling were carried out in close cooperation with the S.M.A.K. It is now being put together again here on the basis of the installation plan that was meticulously drawn up at the time.

"The Cripplewood tree cannot raise itself straight, grows crooked, shrunk into itself; crutches are cut from its trunk for those who otherwise can only crawl; a tree with branches full of knots, gnarled and tangled."

– **J.M. Coetzee**

'Kreupelhout – Cripplewood' shows the metamorphosis from an imposing tree to a fragile body midway between plant, human and animal. This being does not stand upright, but lies down, felled. The wood is replaced by coloured wax reminiscent of veins with blood running through them, the ivory colour of bones and sickly grey-pink flesh. A new 'bark' of skin seems to be growing around the debarked branches. A trunk pierced by

branches evokes the image of St Sebastian.¹ De Bruyckere merges his torso, riddled with arrows, with the tree against which he was executed. In addition, the artist ties up and bandages the trunk with rope, straps, hooks and cloths to form a coherent organic mass. The tender and emaciated branches, flesh, wounds and scars emphasise its vulnerability. But although this monumental mass lies there motionless, it does not feel quite dead. Despite being irrevocably damaged, it appears to survive. De Bruyckere lays this creature, branching and pierced by branches, on a soft bed of cushions and swathes it as if she wanted to comfort and care for it, and offer it support in its struggle for survival.

'Kreupelhout – Cripplewood' brings together several of the characteristic themes of De Bruyckere's oeuvre to form a concentrated but pulsing web of key motifs from which links to both earlier and new works already run or will one day develop.

Metamorphosis

Since 2011, De Bruyckere has been making use of metamorphosis to visualise the duality of life. Human bodies undergo an uncontrollable process of transformation into beings somewhere between plants and animals, with branch-like limbs or bloodied antlers.

"Full-size antlers sprouted from Actaeon's head when sprinkled with water. He also took on the neck of a deer and pointed ears, and his limbs changed into the legs of an animal."

– **from Ovid's Metamorphoses**

¹ St Sebastian lived in Milan in the 3rd century, at a time when the Romans were persecuting Christians. When it came to light that he was a Christian and was helping people suffering from the persecution, he fell into disfavour with Emperor Diocletian. Soldiers arrested him and riddled him with arrows.

The sculptures and drawings with the titles 'Actaeon' (2011-12) and 'Romeu my deer' (2010-11) depict the myth of Actaeon, the hunter, who was changed into a deer by Diana, goddess of the hunt, after he had seen her bathing naked. Following this punishment, the hunter was devoured by his dogs, who no longer recognised their master. The hunter became the prey. De Bruyckere's work, a table on which antlers lie like faggots on a stake, appears to represent what was left of Actaeon's body after he had been torn to shreds. The antlers have the colour not of bone but of flesh, just like the antlers that hang downwards from the wall like hunting trophies stripped of their glory. They do not look hard like antlers, but soft and delicate like flesh. They even embrace one another. The artist presents antlers as a symbol of the other, destructive side of passion. On the one hand antlers are used for seduction, while on the other they are employed as a weapon in a fight to the death over love. Pieces of smashed antler lie next to an empty pedestal. They are the remnants of an intense performance in which the Portuguese dancer Romeu Runa interprets the metamorphosis of Actaeon.²

Suffering, fragile bodies

The body is the visual source of De Bruyckere's oeuvre. The main theme is the way the body can visibly suffer. These days we have become almost immune to suffering as a result of the profusion of horrific images the mass media constantly shower us with. De Bruyckere makes suffering palpable once again, as something deeply human, universal and timeless. She makes us look at it and reflect on it. In so doing she sounds out how far she can go in visualising physical and emotional pain, with a keen eye for the sublime moment when pain and pleasure coincide. Because

² Dance has played an important part in De Bruyckere's work since she met the Ghent choreographer Alain Platel. He put her in contact with Runa. She translated his muscular body into a series of drawings and sculptures of twisted, mutating figures with antlers, the title of which – 'Romeu my deer' – refers to the dancer's name.



Berlinde De Bruyckere | Rodt, 6 Januari VIII, 2013 | Courtesy the artist, Hauser & Wirth, Galleria Continua | © Mirjam Devriendt

It is precisely this brief instant that abounds with expressive power. The bodies De Bruyckere creates appear cast out and broken. They have no organs and in most cases no hands, head, eyes or genitals, but in their place they often have a gaping void. These bodies are anonymous, unstable and dysfunctional. They are in a state of degeneration and decomposition. Although their posture is often inward-looking, they have a very powerful presence. Are they bent like this so as to wrest themselves from an external force? Are they turned in on themselves out of fear or for shame? Are they gathering up the last remnants of their energy? Or are they turning away from the cruel, menacing world so as to vanish completely into their innermost self? 'Hanne' (2003) too screens herself off and hides from the world behind a curtain of hair. Yet she is put clearly on display: in all her fragile nudity she is exhibited like a wall sculpture on a shelf. De Bruyckere sometimes confronts us with her figures very directly, but also frequently screens them off under a bell-jar or in a cabinet. In these almost frozen settings, isolated from our time and space, she shows us bodies and organisms that are mutilated too extremely, and are too concrete and detailed to be real.

On tactility and hope

De Bruyckere's sculptures are very tactile. The smooth wax, the weathered leather, eroded wood, worn textiles and rough-haired horses' skins, all with their seams and scars, make us want to touch them or at least explore them with our eyes.³ It hurts to look at them. Yet you can experience this pain in an aesthetic way too. De Bruyckere sublimates it. Beauty lies hidden in the ugliness she shows us. Swellings and excrescences beneath the skin pulsate. The epidermis stretches or shrivels together in folds. Although this flesh looks hypothermic like that of a dead body, there seems to be blood flowing through it. The 'Wound' series (2010-

³ De Bruyckere invariably uses materials that have already had a life, weathered materials with a patina and a history.

12), close-up drawings and sculptures of wounds and flesh ripped apart, looks both surreal and almost too real. Mental pain is expressed through the sensory savagery of a gaping, bleeding opening, and an emotional truth becomes visible. De Bruyckere openly enters into confrontation with man's vulnerability, but also shows us a degree of hope. Energy and vitality abound in each of her images. Across the spectrum of beauty and revulsion, intimacy and cruelty, gentleness and harshness, there remains in every work the hopeful and consoling potential for change, healing and metamorphosis into a new form that is once again viable.

Shared affliction

De Bruyckere not only takes personal pain and tragedy as a theme, but also expands this to include collective memories of suffering: torture or penance in a religious setting, or the profound human suffering of wartime. In this regard she employs the body as a reservoir of affliction. Suffering and its depiction are timeless. De Bruyckere's visual idiom is inspired by the way old masters portrayed the drama and ecstasy of suffering in religious stories. Sometimes explicitly, as a loose interpretation of a mediaeval pieta or a physical posture reminiscent of works by such old masters as De Messina, Giordano and Cranach. Or more subtly, like the deep red in 'Kreupelhout – Cripplewood' that is a reference to Titian's characteristic use of colour. De Bruyckere's 'Doornenkroon' (Crown of Thorns) (2008-09) refers unmistakably to the suffering of Christ, the man of sorrows. The way the bodies in 'Schmerzemann I & II' (2006) twist round and cling to a pole as life drains out of them reminds us of poses in old masterpieces depicting the crucifixion.

Suffering, life, love and death

Injury and fragility are neither individual nor specifically human, but are closely associated with life as such. Tree trunks are displayed in the



Berlinde De Bruyckere | Animal, 2002 | Private collection, London | © Mirjam Devriendt

upper parts of weathered wooden cabinets. Wounded, sawn 'torsos' of trees in cabinets which were themselves once trees. In the bottom of these 'tree-cabinets', entitled '019' and '028' (2007), lie piles of pale cloths. They are reminiscent of hospital linen and emphasise the physicality and vulnerability of the tree trunks. The textile sculptures 'Animal' (2002) and 'Untitled' (2002) lie somewhere between object and animal. They look like living creatures, but they are abstract and expressionless, with limply hanging legs. Horses play a leading role in De Bruyckere's oeuvre. She uses this animal as a metaphor for death and mortality.⁴ In its dark monumentality, 'Lost' (2006), a horse suspended by one leg, transcends the human body, which is insignificant by comparison. In this way De Bruyckere visualises an immense, inexpressible abhorrence of war. The mutilated pair of horses in 'Aan-één' (Together) (2009) feels almost human. In their display case, the bodies of the horses, intertwined and twisted together, fall into decay together. The possibility of consolation and tenderness in their togetherness mitigates the deathly gravity of the sculpture. The series of drawings entitled 'Aanéengenaaid' (Sewn Together) (2003) and 'Uit elkaar gegroeid' (Grown Apart) (1998) are thematically related. They are about love and the struggle to regain a unity which may never have existed, but which in any case has been irrevocably lost: the unity of the sexes, symbolised by the androgynous, hermaphroditic creature. De Bruyckere's bodies are never emphatically male or female, but are in an androgynous in-between phase, a metamorphosis between man and woman. Male and female interpenetrate, fuse and move apart. In suffering and love, are we alone or together?

⁴ In 2000, De Bruyckere did her first installation using horses' bodies for 'In Flanders Fields', the war museum in Ypres, inspired by photos of WWI battlefields.



Monografie / Monographie / Monograph

'Berlinde De Bruyckere'

Bij uitgeverij Mercatorfonds is zopas een uitgebreide monografie verschenen over Berlinde De Bruyckere. Het boek omvat een overzicht van het oeuvre van de afgelopen 25 jaar naast visueel bronmateriaal uit het rijke archief van de kunstenaar.

Het boek is beschikbaar in S.M.A.K. aan de uitzonderlijke prijs van 55 euro i.p.v. 64.95 euro.

Une monographie exhaustive est publiée en coopération avec le Fonds Mercator. Le livre contient un aperçu de l'œuvre des 25 dernières années et, en plus, de nombreuses sources visuelles des vastes archives de Berlinde De Bruyckere.

Le livre est disponible au S.M.A.K. au prix exclusif de 55 euros au lieu de 64.95 euros.

An extensive monograph on Berlinde De Bruyckere has recently been published by Mercatorfonds. The book documents the past 25 years of Berlinde De Bruyckere's career including visual sources from the artist's rich archives.

The book is available at S.M.A.K. at the exclusive price of 55 euro instead of 64.95 euro.

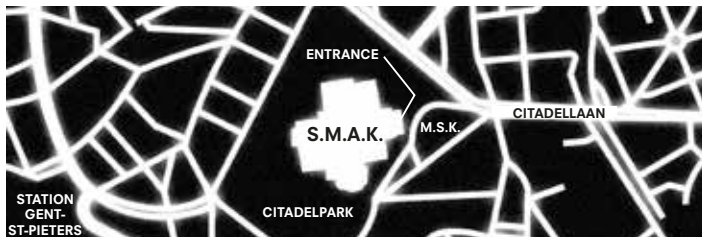
MET DE GENEREUIZE ONDERSTEUNING VAN / AVEC LE SOUTIEN GENEREUX DE
WITH THE GENEROUS SUPPORT BY

dS De
Standaard

Belfius

Nationale Loterij
samen creëren we kansen

the REFERENCE



S.M.A.K. | JAN HOETPLEIN | B - 9000 GENT | WWW.SMAK.BE

S.M.A.K.

gent: aanpak aanpak

Vlaanderen
verleend werk

DJN

Klara

COBRA

art

VU : ANNELIES STORMS | BOTERMARKT 1 | 9000 GENT